

## Vacunas

¡Buenas noticias! Más vacunas recomendadas ahora están cubiertas sin costo para usted por la Parte D de Medicare. Proteja su salud: vacúnese contra la culebrilla, la tos ferina y más sin costo de su bolsillo.

<https://es.medicare.gov/about-us/inflation-reduction-act>

Hable con su médico en su próxima visita sobre qué vacunas pueden ayudarlo a mantenerse seguro. Medicare ahora cubre las vacunas contra la culebrilla, el tétanos, la difteria, la tos ferina y más sin costo alguno para usted. [es.medicare.gov/about-us/inflation-reduction-act](https://es.medicare.gov/about-us/inflation-reduction-act)

Protéjase de la culebrilla, la tos ferina y más: Medicare ahora cubre aún más vacunas recomendadas sin costo compartido. Cuide su salud, sin costo adicional para usted: <https://es.medicare.gov/about-us/inflation-reduction-act>

### Imágenes de Vacunación



## Insulina

### Público en General

¿Sabía que sus costos para la insulina de la Parte D de #Medicare ahora tienen un tope de \$35 por el suministro de un mes de cada insulina cubierta? Obtenga más información:

<https://es.medicare.gov/es/media/publication/12172-s-7-things-to-know-about-medicare-insulin-costs.pdf>

¡Año nuevo, nuevos ahorros en insulina! Los nuevos ahorros en insulina en la cobertura de la Parte D de #Medicare significan que no pagará más de \$35 por el suministro de un mes de cada insulina cubierta. Más información: <https://es.medicare.gov/coverage/insulin>

A partir del 1 de enero, el costo de un suministro de 1 mes de cada insulina cubierta por la Parte D que tome tiene un tope de \$35 y no tendrá que pagar un deducible.

Más información:

<https://es.medicare.gov/coverage/insulin>

En caso de que se lo haya perdido: a partir del 1 de enero de este año, las personas con #Medicare Parte D no pagan más de \$35 por el suministro mensual de cada insulina cubierta. Obtenga más información sobre los costos de insulina de Medicare:

<https://es.medicare.gov/es/media/publication/12172-s-7-things-to-know-about-medicare-insulin-costs.pdf>

A partir del 1 de enero de este año, los nuevos ahorros de la Parte D de Medicare limitan los costos de insulina a \$35 por el suministro de un mes de cada insulina cubierta.

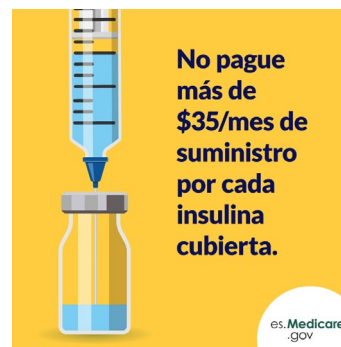
Obtenga más información sobre este cambio en los costos de los medicamentos:

<https://es.medicare.gov/coverage/insulin>

### Imágenes de Insulina



(gif)



(gif)

